

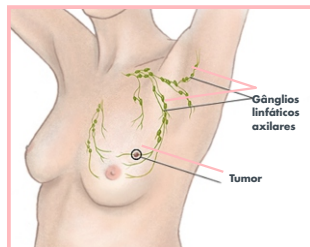
# ESVAZIAMENTO AXILAR

## ESVAZIAMENTO AXILAR

O **esvaziamento axilar** é a remoção dos **gânglios linfáticos da axila, através de cirurgia.**

### QUANDO SE REALIZA?

Esta cirurgia é realizada quando o resultado da biópsia do gânglio linfático sentinela for positivo ou se confirme a existência de gânglios axilares afetados.



### OBJETIVOS DA CIRURGIA

- Planejar os tratamentos que forem necessários realizar após cirurgia;
- Controlar a doença.

### POSSÍVEIS COMPLICAÇÕES

- Linfedema (inchaço do braço do lado operado);
- Diminuição e alteração da sensibilidade da região axilar e braço;
- Alterações nos movimentos do ombro;
- Risco de infecção no braço.

## RECOMENDAÇÕES

**Estas complicações serão evitadas se cumprir as seguintes recomendações:**

### 1. Cuidados com a pele

- Mantenha a pele sempre limpa;
- Evite mudanças bruscas de temperatura, banhos com água muito quente, banhos turcos ou sauna;
- Hidrate diariamente todo o membro com creme que lhe seja indicado, através de auto-massagem (no sentido da mão para o ombro);
- Numa fase inicial, prefira máquinas de corte para depilar a axila. Mais tarde poderá utilizar cremes depilatórios, mas deverá evitar a utilização de lâminas ou cera;
- Modere a exposição ao sol e utilize um protetor solar.

### 2. Prevenção do linfedema

- Evite o uso de roupas apertadas, relógio, anéis, pulseiras ou tudo o que possa afetar a circulação do membro operado;
- Evite dormir sob o braço afetado, pois isso prejudicará a sua circulação;
- Não faça esforços com o membro operado, tais como: carregar sacos pesados, pegar crianças ao colo, empurrar, puxar ou usar mala nesse braço;
- Realize as tarefas diárias de forma repartida, podendo passar a ferro e limpar a casa, desde que faça intervalos frequentes.

### 3. Prevenção da infeção

- Evite realizar no membro operado alguns cuidados médicos, tais como: injeções, análises de sangue, avaliação da tensão arterial ou acupuntura;
- Evite todo o tipo de traumas no membro operado (cortes, queimaduras, picadas de inseto), mas se estes acontecerem, desinfete-os de imediato;
- Use luvas sempre que utilizar facas, lavar a loiça, fizer jardinagem ou segurar objetos quentes;
- Evite o contacto com detergentes muito fortes ou agressivos;
- Utilize um dedal quando costurar e seja cuidadosa com agulhas e alfinetes;
- Evite lesões e cortes ao arranjar as unhas e cutículas.

### 4. Atividades e exercício

- Realize diariamente os exercícios que lhe foram recomendados pelo fisioterapeuta e pelo enfermeiro;
- Atividades repetidas como a escrita, a utilização do computador e os trabalhos manuais (tricot, crochet) devem ser moderadas e intervaladas com repouso;
- Quando estiver em repouso ou sentada, eleve o membro numa almofada ou o braço do sofá ou cadeira;
- Evite conduzir nas primeiras semanas após a cirurgia;
- Não pratique desportos que possam ser traumáticos (futebol, basquetebol, etc.).

### 5. Reabilitação

Um mês após a cirurgia terá uma consulta de Fisiatria no IPO Lisboa, na qual será definido o programa de Fisioterapia indicado à sua situação.

Este programa será fundamental para a sua recuperação do membro do lado operado, permitindo-lhe:

- Recuperar os movimentos e a força;
- Diminuir a dor e rigidez;
- Prevenir complicações.

**Estas recomendações são cuidados permanentes que deve ter com o braço onde foi realizado o esvaziamento axilar. Deverá manter o seu dia-a-dia, adaptando-se gradualmente a esta nova situação.**

### INFORME O SEU MÉDICO OU ENFERMEIRO SE DETETAR:

- Inchaço permanente na mão, dedos ou braço afetado;
- Ferida, vermelhidão ou calor persistente no membro operado.

## DÚVIDAS QUE QUERO ESCLARECER

---

---

---

---

---

---

---

---

---

---

### Clínica Multidisciplinar da Mama



2ª a 6ª feira, das 8h00 às 17h00



Direto: **217 229 848**

Secretariado: **217 229 800** - ext. **1312/1533**



[cmmama@ipolisboa.min-saude.pt](mailto:cmmama@ipolisboa.min-saude.pt)



Pavilhão Central - R/C - Porta 1



Instituto Português de Oncologia de Lisboa Francisco Gentil, E.P.E.  
Rua Professor Lima Basto, 1099-023 Lisboa  
**Tel. 217 229 800**  
**[www.ipolisboa.min-saude.pt](http://www.ipolisboa.min-saude.pt)**