

CIRURGIA MAMÁRIA



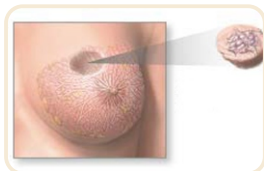
IPO

LISBOA
FRANCISCO GENTIL

TIPOS DE CIRURGIAS

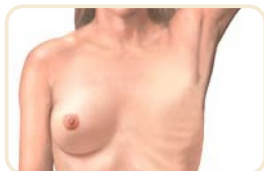
A **mama** e **axila** são duas áreas onde pode ser necessária a intervenção cirúrgica. O cirurgião define a conjugação das diferentes cirurgias, recomendadas a cada doente.

CIRURGIAS À MAMA



Tumorectomia

Cirurgia que remove o nódulo e parte do tecido normal que o envolve.



Mastectomia

Remoção completa da mama, aréola e mamilo (podendo em alguns casos ser necessária a remoção de músculo).



Reconstrução mamária

Recuperação da forma natural da mama após mastectomia.

CIRURGIAS À AXILA

Biópsia do Gânglio Sentinela

Técnica que envolve a identificação, a remoção e o estudo do gânglio axilar diretamente ligado à área do nódulo.

Esvaziamento Axilar

Remoção dos gânglios linfáticos da axila, nos casos em que se confirme a existência de gânglios axilares afetados.

ANTES DA CIRURGIA

Se toma medicação anticoagulante (para o seu sangue ser menos espesso) deve suspender a toma da mesma durante algum tempo antes da sua cirurgia.

Informe o seu médico ou enfermeiro sobre a medicação que toma para que estes lhe possam dar as indicações necessárias.

Se tiver febre ou sintomas de gripe alguns dias antes da cirurgia, informe o Serviço de Cirurgia Geral do IPO de Lisboa.

No dia do internamento deve trazer para o hospital:

- Cartão do IPO e cartão de utente
- Exames de diagnóstico (ecografias, mamografias)
- Medicação que toma habitualmente
- Produtos de higiene pessoal
- Roupa interior e de dormir (apenas a necessária para os dias de internamento)
- Chinelos (de quarto e/ou para chuveiro)
- Roupão

**Não deve trazer dinheiro,
jóias ou outros objetos de valor!**

NO DIA DA CIRURGIA

Pode ser internada no dia anterior ou no próprio dia em que está programada a sua cirurgia.

No dia do internamento deverá dirigir-se ao secretariado, situado à entrada do Serviço de Cirurgia Geral (Pavilhão Central - 6º andar), para validar o mesmo.

Posteriormente, será efetuado o acolhimento ao Serviço por um enfermeiro, que lhe dará a conhecer o espaço físico, assim como a equipa de profissionais que nele trabalham.

Durante o internamento, esta equipa de profissionais de saúde estará disponível para assistir e esclarecer as suas dúvidas.

IMPORTANTE NÃO ESQUECER:

- Cumprir jejum de 8 horas (nem água deve beber!), antes da hora marcada para a cirurgia.
- Efetuar a depilação axilar, se necessária.
- Retirar próteses (dentária ou outra) e colocá-las em caixa apropriada, devidamente identificada com os seus dados pessoais.
- Retirar todas as peças de joalharia (anéis, pulseiras, brincos ou fios).
- Remover verniz das unhas das mãos, se necessário.

DEPOIS DA CIRURGIA

- Quando acordar da anestesia terá um penso no local da cirurgia e um ou mais drenos (tubo de plástico de pequeno calibre, ligado a um frasco) que servem para recolher líquidos que normalmente se acumulam no local operado.
- Poderá alimentar-se e levantar-se da cama algumas horas após a cirurgia - apenas com a autorização e sempre na presença de um enfermeiro.
- Antes da alta questione o seu médico se pode retomar a medicação que tomava em casa.
- No dia da alta será marcada a data do próximo penso e a data da consulta com o seu médico, onde este a informará sobre os resultados da cirurgia.
- Cerca de 3 semanas após a cirurgia terá uma Consulta de Decisão Terapêutica (C.D.T.) onde vários médicos, de diferentes especialidades, decidirão se terá de realizar mais tratamentos.
- Quando regressar a casa deve repousar e evitar esforços ou movimentos bruscos. Aceite a ajuda dos seus familiares!
- Tome analgésicos, cumprindo os intervalos que lhe foram indicados.
- Use o soutien que lhe foi recomendado (que apoie o peito, sem aros).

DÚVIDAS QUE QUERO ESCLARECER

Clínica Multidisciplinar da Mama



2ª a 6ª feira, das 8h00 às 17h00



Direto: **217 229 848**

Secretariado: **217 229 800** - ext. **1312/1533**



cmmama@ipolisboa.min-saude.pt



Pavilhão Central - R/C - Porta 1



Instituto Português de Oncologia de Lisboa Francisco Gentil, E.P.E.

Rua Professor Lima Basto, 1099-023 Lisboa

Tel. 217 229 800

www.ipolisboa.min-saude.pt